

おいしい水と、うまい空気で、人とお米が育つまち

写真の町

ひがしかわ

Public relations brochure of Higashikawa

- ▶ 防災講演会で災害に役立つ天気図と防災知識
- ▶ 木の特製学習机を自分たちの手でメンテナンス



11

2012 November
No.709

CONTENTS



第5回しがしかわ大写真展
町民一般部門 準グランプリ
「ハッピーバースディ」
中田浩康さん撮影

まち・タウン 3

- 北電ユコマンベツ発電所で定礎式
- 道内初のキッズバイク大会、親子連れが大声援
- 写真の町実行委が初の「子ども写真ワークショップ」 ほか

今、生き生きと 6

- No.60 旭川福祉専門学校介護福祉科地域福祉グループのみなさん

町長コラム「飲水思源(いんすいしげん)」 8

- 「加工食品と輸入食品」と大切な食育
- ◇新刊図書・ビデオ案内

大雪山の素顔 9

- 冬山シーズンの入り口で 旭岳ビジターセンター 菊地基さん
- ◇俳句

A Word From Another World 10

- No.13 親愛なる北海道へ 英語活動教育指導員 カリン・ストロムさん
- エイゴノマナビカタ 英語発表 英語教育指導員 宮地晶子さん

くらし・ネットワーク 11

- 11月30日は町税第3期の納期限です
- 固定資産の異動申告をお忘れなく
- 来年の成人式のお知らせ
- 小集落内道路の除雪支援交付金申請を受け付けます
- 町立診療所医師の募集 ほか

子育てチャンネル 20

- 広告宣伝 ギャラリー・ローソンさん

保健だより 21

- あなたならどうします? 突然やってくる在宅介護
ぼだい樹の会々長 鶴岡恒男さん

おいしい手料理 22

- 「小豆かぼちゃぜんざい」 若松右子さん

** 冬の交通安全運動 **
** 11月15日(木)~24日(土) **
** ○高齢者の交通事故防止 (夜間反射材の着用) **
** ○スリップ事故注意! **
** ○交差点では、停止や安全確認 **
** ○飲酒運転は、絶対にダメ! **

東川町、東川町交通安全協会、東川・東川西・志比内駐在所

防災講演会で災害に役立つ天気図と防災知識



10月10日、防災の日になんで役場大会議室で東川町防災講演会が開かれました。

(財)石狩川振興財団理事長で気象予報士の神保正義氏が「災害時の天気図の分かりやすい見方」と題して講演しました。

「災害時に必要な防災知識の習得、地域の防災訓練に積極的に参加し、自ら考えて避難できるように」と万一心構えを話し、気象予報士の立場から、災害予測に役立つ天気図の見方を話しました。

高気圧と低気圧、気圧の谷、乱層雲と積乱雲などが天気にもたらす現象

実際の災害時の天気図などを示し、「悪天候は台風、秋雨前線など、南からの温かく湿った空気が北上し、そこに上空5千メートルの偏西風が蛇行して寒気が進入するのが原因。この2つが最悪のタイミングで重なったのが昭和56年台風、昨年の台風12号だった」と解説しました。

また「2010年ごろから、特に偏西風の蛇行が著しくなっている。これが夏の暑さ、冬の大雪などという激しい気象現象の原因」などと、温暖化とともに予想される天候激変の増加に注意を喚起しました。

北電ユコマンベツ発電所で定礎式



70メートルの水流を利用して発電用タービンを回す自然落差方式の小規模発電施設です。今年6月に着工、取り付け道路発電所放水口の建設基礎工事などを進め

9月25日、東川町ノカナンの忠別川源流部で、北海道電力(株)(札幌、川合克彦社長)のユコマンベツ発電所(最大出力690キロワット)の定礎式が行われ、関係者約60人が工事の無事完工を祈願しました。

忠別ダム上流部の江卸発電所に導水するピウケナイ川給水地点より約50メートル上流の勇駒別(ユコマンベツ)、ピウケナイ両川の近接地に新設します。2本の川を導水管で結び、標高差約

てきました。定礎石は、古谷恵一北海道電力土木部長ら工事関係者4人が放水口の建設基礎部分に埋め込み、コンクリートで埋設しました。同発電所は2年後の6月から本格稼働する予定です。

木の特製学習机を自分たちの手でメンテナンス

10月5日、東川中学校(森雅則校長、生徒238人)で、学校で使っている木製の学習机と椅子を生徒たちがメンテナンスしました。

3年前に導入しました。町内の家具職人が制作しているオンリー・ワンのデザインです。机と椅子を作った町内の家具会社の家具職人が同校にメンテナンス指導に訪れ、作り手である職人

の思いを使い手の生徒に伝えてきました。

椅子担当は(株)インテリアナス(水谷松治社長)、机担当は(株)アーリー・タイムスアルファ(青森宏悦社長)。今年も両社から7人の職人が学校を訪れました。

傷ついた机の天板は紙やすりで磨き、天然ワックスを塗って仕上げました。



2、3年生は経験があるので手馴れたもの。1年生もすぐにコツをつかんで作業し、きれいな姿によみがえった机にうれしそう。

道内初のキッズバイク大会、親子連れが大声援



9月29日、キトウシ森林公園で第1回北海道キッズバイクカップひがしかわ大会が開かれ、約160人の子どもたちが新しいバイク競技を楽しみました。

姿。レースは、お父さんのアドバイスをしつかり聞いて、一気にコースを駆け抜ける子がいる一方、突然泣き出してママに抱かれながらゴールする子、ゴール直前で突然止まって逆戻りする子などさまざま。「頑張れ、頑張れ」「早く」と家族の声援や笑い声が会場いっぱいにあふれました。

フリーペーパーを発行している旭川市内の新聞社主催の感謝祭も同時に開かれ、フリーマーケット、おいしいお店めぐりを楽しむ家族連れが続々。約2万人もの来場者でにぎわいました。



10月13日、農村環境改善センターで、小学生を対象にした英語クラブ「めだかのクラブ」の特別講座、ハロウィン

パーティーを開きました。4歳以上の幼児、児童約60人が参加しました。今年は東川町のALT（英語指導助手）ステシー・フジカワさん、カリン・ストロムさん、国際交流員のウナ・ヴォルコヴァさん3人に加

「めだかのクラブ」、恒例ハロウィンパーティー

えて旭川、札幌、小樽、岩見沢、三笠、剣淵、上砂川、東神楽、浜頓別、滝上の各市町に在籍しているALTの仲間13人も友情出演。一堂に集まったモンスタ、お化けが会場いっぱいに出没して大にぎわい。マイケル・ジャクソンのヒット曲「スリラー」に合わせて登場したモンスタたちは、こわい包帯男、フランケンシュタイン、アンデッド（不死人間、魔女などがずらり。スリラーダンスを踊っていたモンスタたちが突然子どもたちを襲うと、会場いっぱい悲鳴が広がり、大騒ぎのパーティーを楽しみました。

写真の町実行委員会初の「写真ワークショップ」

9月29日、写真の町実行委員会が主催して「秋の子ども写真ワークショップ」を開きました。

町内の小中学生13人が参加しました。講師は文化ギャラリー学芸員、吉里演子、同委員会企画委員の高橋ひろみさんの2人。羽衣公園、道の駅・道草館で思い思いの秋の一コマを探しました。

毎日の通学路や公園ですが、公園の芝生や赤とんぼ、池の水の波紋など、いつも見慣れた光景も、カメラを向けると改めて新鮮な発見がいっぱい。同実行委では、この後冬のワークショップも計画しています。来春には写真少年団の結成も視野に入っているということです。



豊島雄二さんが来た！養護学校でスクールコンサート

旭川出身のバリトン歌手、豊島雄二さんが10月3日、道立東川養護学校（高橋正志校長、115人）でスクールコンサートを開きました。



同校初のコンサートには、近くの第二小全校児童41人や新築住宅団地の住民も訪れ、約100人が体育館に集まりました。

マイクなしで体育館いっぱい響き渡る声量豊かな声で「ふるさと」「赤とんぼ」「大きな古時計」「カタリ・カタリ」「オー・ソレ・ミヨ」など、よく知っている7曲を披露しました。「自分は左目が見えない。右目もあまりよく見えない。入学する時、盲学校に行ってくれと言われたけれど、何とか普通学校に入学した。だからほかの人と同じように字を読めず、成績はよくなかった。でも5年生の時に先生から『ラッパを吹かないか』と言われ

てラッパを始めた。そうすると『放課後は楽しいなあ』という気持ちが生まれて、学校はつまらないと思わなくなった」と小学生のころの思い出をみんなに話しました。

「自分にも出来る、と思うことを見つけ、頑張ってください。得意なことが出来る、ほかのことも少しずつ出来るようになる」などと激励しました。

「株主の森」、4年目の植樹はイタヤカエデ

10月23日、東3号北6線の町有林「株主の森」で、イタヤカエデの植樹をしました。

東川町株主制度の「水と環境を守る森づくりプロジェクト」4年目。今年は東京、旭川、札幌の東川出身会の皆さんら各地から約60人が参加しました。写真甲子園の常連出場校として名を馳せたこともある大阪市立工芸高校写

友好願って台湾合唱団が東川初コンサート

10月14日、農村環境改善センターで東川町芸術文化招へい委員会主催の日台友好音楽会が開かれました。結成20年の男女混成四部合唱団、台湾合唱団（スー・ジンフォン、蘇金鳳団長、チャン・ジーイン、陳詩音指揮）、ソプラノ歌手のチャン・ジーフォン（陳寄魂）さん、台湾民謡歌手のチャン・シューツェン（陳淑姫）さん、ピアノ伴奏にウー・ベイサン（呉珮珊）さんら総勢38人が来町、東川町と台湾の友好交流を願って初めての公演を行いました。



合唱団は「5月の恋歌」、日本語の

「千の風になつて」など6曲、陳淑姫さんは客家民謡「半山節」（歌と踊り）、陳寄魂さんは歌劇・蝶々夫人から「ある晴れた日に」（ブッチーニ作曲）など2曲を披露しました。来町を歓迎して、東川小学校スクールバンドが「あしたへ」、「ルパン三世のテーマ」、東川中学校吹奏楽部が「あすという日」（作詞・山本櫻子、作曲・八木澤教司）と学校唱歌「荒城の月」「夏の思い出」など6曲メドレーの2曲ずつを演奏しました。

地。一人約15本程度の苗木900本を植えました。





◀「西部地区敬老の集い」で(壁面にプロジェクターで大きく映し出しています)

「西部地区敬老の集い」。西部自治振興会から声がかかって学生14人が紙芝居デビューしました。序幕、2年生の舟見啓太さん(20)、谷野楓さん(19)2人が、フーテンの寅さんと妹・櫻(さくら)の看護婦姿で登場。「櫻、おひさまは今日、ここに紙芝居を持ってきたんだ」。照れが入ってかなりぎこちない演技ながら、「あれ、寅さんと櫻じゃないかい」と会場内の反応はますます。



題名は「ありがとう チンチン電車」。手分けして絵を仕上げた15分間の創作作品。当日はナレーションも分担しました。

組んだ成果。

3年前、「昔の出来事を書きとめよう」と町内の高齢者を何回か招いて「聞き書き」した時、開拓当時の話、路面電車の思い出話がいっぱい出てきたそうです。

◇ 「お年寄りのケアに紙芝居を上演したい」。介護実習をしていた学生から、そんな要望が出ました。当初は「学校で介護予防体操の実践トレーニングをしているし、デイサービスにも活動に行っているので、ポ



今、生き生きと 旭川福祉専門学校介護福祉科地域福祉グループのみなさん

戦前、戦後から高度成長期に至る長い町の歴史の中で、人々の暮らしを支えてきた路面電車。電車に支えられて生きてきた人々の心の中には今も強く生き続けています。9月、「黒田グループ」の14人は、その記憶を創作ストーリー仕立てに、手作り紙芝居の出演デビューを果たしました。「町に欠かせないものだったんだ」。制作の過程で、この町の記憶の一端をようやく肌で感じることが出来たのかも知れません。2年間の学生生活でつながったこの町との心の糸を胸に秘め、仲間たちは来春、各地の介護現場へと社会人の第一歩を記します。



メンバーの中心的まとめ役になった舟見啓太さん(中)と櫻役を務めた谷野楓さん(右)

持つ体育会系、そのノリでみんなを引っ張りました。仲間たちは今、学んだ生活支援技術や知識を生かせる就職を目指し、仕上げの実習に取り組む日々。「気持ちを

まとめ役になったのは、「第37回福専祭」実行委員長も務めた舟見さん。留萌高校時代、陸上選手として沖縄県開催の高体連全国大会(全国高等学校総合体育大会)に出場。やり投げ4位、砲丸投げ6位入賞の記録を

読み取って係わることが出来る介護福祉士を目指したい」。この紙芝居制作で、大先輩世代の方たちの歴史に少し近づけたようです。

旭川福祉専門学校介護福祉科地域福祉グループ(黒田グループ) / 東川町進化台 ☎82-3566

保育科、介護福祉科の2科にそれぞれ5グループあり、黒田英敏先生の「地域福祉グループ」(15人)は、高齢者介護、地域福祉分野の中の地域支援活動という大きな2つのテーマを学んでいます。その一環として初めて取り組んだのが紙芝居。「西部地区敬老の集い」(9月30日、西部地区コミュニティセンター)で初出演しました。学校全体の地域支援活動は、ほかに特別養護老人ホーム「羽衣園」の敬老会支援、町社協主催の「高齢者ふれあい広場」で手話とハンドベル演奏、ひがしかわ氷祭りで雪像制作(先シーズンの祭りでは各グループ別に4基制作参加)、「生き生きサロン」のもちつき活動など多彩。学生は高齢者施設介護、障害者施設介護など各種要介護施設(特に重度介護)を経験して卒業します。

飲水思源

町長 松岡市郎

「加工食品と輸入食品」と大切な食育

小さかったころ、怖いものは「地震、雷、火事、親父…」などと長く聞いた。今は「女房が一番だ」と言う殿方も多いが…。この怖さはさて置き、先日、あるシンポジウムの講師が語っていた怖いものに驚いた。それは何と「加工食品と輸入食品」だという。

デフレ経済が続く中で価格競争が起きている。この競争に勝ち残るためにはコストの削減が緊急の課題。でもそんな簡単に行えるものではない。コスト削減という点、一般的に1つには生産量を増やすこと、2番目は直接費を下げることである。しかし後者は既に限界に達しているという。では生産量を増やすこととなるが、この量を拡大するために、より安い代用物をもって増量する場面があるのだという。食品添加物は、代用物を本物らしく見せ、味も良くするために使われている。さらに防腐剤も添加されているのだ。

この食品添加物には毒物の指定を受けているものもあるというから、毒の入ったものを食べていることになる。また輸入食品も厚生労働省で一部検査はしては

いるが、相当数の違反が報告されている。もちろん、すべての食品に毒物が入っているということではないが、怖さと恐ろしさを感じる。

添加物の入った食品が人々の健全な成長を阻害し、精神発達障害や身体疾患などを生じる要因になっている、と指摘している教育研究者や医学者がいる。食品は人々の心身を健全に保持する源でなければならぬにもかかわらず、逆転効果になっているという。安ければ良いという競争社会がもたらした負の遺産の最たるものだと指摘している。

国産の消費活動が健全な人々の暮らしと経済の活力維持の源でなければならぬが、崩壊の一途にある。この大切さを教えるのが「教育」。生産者と消費者が健全に共栄できる生産消費活動を子どもたちから学び体験する機会の確保が重要であると考えている。

「健全な社会は健全な心身に宿る」「健全な心身は健全な食べ物から」を今一度、ゆっくりと考え、次代へ引き継ぐ「食育」が大切なのである。食育環境の充実が求められている。

文化交流館 新刊図書・ビデオ案内

★本、DVDの蔵書リクエストをお受けしています

貸し出し期間は、図書は1人5冊まで14日間、ビデオは1人2本まで4日間です。返却期間を守りましょう(夜間返却窓口もご利用ください)。貸し出し検索がインターネットで可能になりました(貸し出し状況は画面に反映していません)。当館に問い合わせの上ご確認ください。☎(直)82-4245
<http://www.lib-finder2.net/higashikawa/servlet/Index>



ディア・ドクター
(映画、DVD)
バンダイビジュアル

山あいの小さな村。コンビニひとつなく、住民の半分が高齢者という過疎の地で、日々の診察、薬の処方から健康診断まですべてを一手に引き受けていた村でただひとりの医師が突然失踪した。警察がやってきて捜査が始まる。しかし、驚いたことに村人は誰ひとりとしてその医師のはっきりした素性を知らなかった。(127分)



けん玉の技123
(児童書)
著/日本けん玉協会 刊/幻冬舎

日本以外にも世界各国に愛好者がいるけん玉。その技は、なんと千以上あるといわれています。その中から厳選した123種の技を、日本けん玉協会がイラストなどで紹介。けん玉の持ち方と構え方、基本動作と技の構成なども解説します。初心者から上級者まで123種のスゴ技で、目指せけん玉キング!



ソロモンの偽証 第一部事件
(一般書)
著/宮部みゆき 刊/新潮社

クリスマスの朝、雪の校庭に急降下した14歳。その死は校舎に眠っていた悪意を揺りさました。目撃者を名乗る匿名の告発状がやがて主役に躍り出る。新たな殺人計画、マスコミの過剰報道、そして犠牲者が一人、また一人。気づけば中学校は死を賭けたゲームの盤上にあった。死体は何を仕掛けたのか。真意を知っているのは誰!?

だいせつぎんのすがお

大雪山の素顔

山岳ガイド、旭岳ビジターセンター、自然解説員などで活躍する人たちをリレーしています。高山植物、紅葉、雪、動物など「自然の大博物館」といわれる大雪山の素顔が見えてきます。

冬シーズンの入り口で

昨年この時期、100年に一度「1」がずらりと並ぶ日に休日だった私は、「『1』並びにふさわしい場所に行こう」と思い立ち、大雪山国立公園の中で剣山(華道で使う道具)に一番似ている上ホロカメットク山のふもとに立ちました。2011年11月11日11時11分という時刻と、好天の絶景に、ひとりご満悦でした。

ここは11月半ば過ぎにもなると多くの登山者が集まり、急な雪面や岩場で冬山訓練を行います。昨年は雪が少なく、岩はまだ岩肌を黒々と見せてそびえ立ち、ただ眺めに來ただけなのに「これをどう登るのだろう(機会あれば登りたい)」と思って気持ちが高ぶっていました。

急峻なだけに、この山域では雪崩事故がたびたび起きています。5年前の11月23日、右手前の、ちょっと頭巾のように見える「化物岩」の直下がなだれ、5人が死傷者したのは記憶に新しいところです。

▶上ホロカメットク山の「化物岩」(写真右周辺)



◀北大山スキー部慰霊碑(写真左下)

「早く積もれ」と積雪をあせりにも似た気持ちで待つ11月ですが、この時期、実は旭岳でも大きな雪崩事故が起きています。1972(昭和47)年11月21日夜、豪雪のさなか5人の山スキー部の大学生が盤の沢で雪崩にのみ込まれたのです。

当時の部員が毎年行う慰霊祭は、例年仲間だけのひっそりしたのですが、40周年の今年は現場で約50人が山の歌を合唱し、故人をしのんだそうです。

11月、旭岳温泉は全国からスキーのクロスカン トリー選手が合宿に集まります。1年で一番若さと力が溢れ、遠い過去はまるで嘘だったように記憶が薄れていきますが、雪山を楽しむ人々が世界中、日本中から訪れ続ける限り、悲劇を繰り返さないように知恵と経験を積み上げることが大切ではないでしょうか。

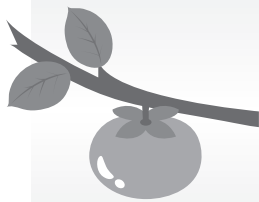
旭岳ビジターセンターホームページ

<http://www.welcome-higashikawa.jp/info/?c=16>

旭岳ビジターセンター 菊地基

俳句

年寄り は頑固がよろし柿に洪
 忠別の 瀬音清けし秋ひと日
 清流の 底まで紅葉彩りて
 歌いたく なるよな夕日の赤トンボ
 弛み無き 稜線映ゆる空高し
 白壁につ た這う影の秋のくれ
 柿食へば 齢の音となりけり
 なで肩は 母親ゆずり木守柿
 左見右見 晩秋の山河を撮しるる
 豊作や 村をまとめて明るうす
 山々に 神は錦の刻印す
 ごぶさたの 手紙をそへて富有柿
 稜線の 日々変りてや秋深む
 富有柿 故郷の香りと共に來る
 父取りて 母洪抜きし柿届く
 純情が 少し残りし赤とんぼ
 虫喰いの 柿の葉はさむ賢治の詩



高瀬潤 若田久 横田則子 山口佐知子 杉山りつ 徳光吐苦 保科なほ 杉山ひろのり 高橋公花 小林ろば 長谷川きみゑ 秋山深雪 若田郁 三島智 松山蓉子 澤田久美子 石澤清宏

No.13 A WORD FROM ANOTHER WORLD



Dear Hokkaido,

Autumn sunshine is streaming through the panes of glass near my desk. The last of the fireflies are circling the skies in giddy triumph ...you're on my mind today. I'm thinking back to the day we met. Riding in a town car, your bright image flashed by in 50 cm frames at a time. Green vibrancy greeted my eyes as they poured over your image. In that back seat, I was a ball of nerves, a nucleus of energy. Excitement and nervousness bubbled within me. You matched my energy. I knew we'd make a good pair.

Hokkaido, we've spent one incredible year together. I've climbed your mountains, swam in your lakes, explored your rivers, run along your rice fields, danced on your shores, and climbed your trees. You never cease to enchant me. I had heard dark tales of your harsh frozen months, but you graced us with dazzling snow and breathtaking sunsets. As you shed your heavy winter coat and began slipping into your sleek spring wardrobe, it was like meeting an old friend again. I love all your shades.

What does our future hold, Hokkaido? You have surreptitiously slipped into a corner of my heart, a place from which you will never be evicted. Will I set down roots and claim you for my own? Live out the rest of my life on your soft soil? Or will I wander the Earth in search of a place like you? Only time will tell. Always know, my dear Hokkaido, that our bond is one stronger than the faculties of place and time.

Yours truly,
Karin

【ちょっと豆知識】

宮地晶子
「autumn」=秋、という言葉が出てきました。「fall」も秋ですが、文学的な文章では「autumn」が好まれるようです。語源的には「fall」は「落ちる」で落葉のイメージ、「autumn」は「増大一収穫一実りの秋」の意味合いがあります。

親愛なる北海道へ カリン・ストロム

秋の日射しが机のそばの窓から流れ込んで、最後のトンボが浮かれた喜びに空を舞っています。今日はあなたのことを考えています。初めて会ったあの日。町の車に乗せられた私の目に、50センチ四方の景色がきらきらと飛び込んできました。目に入る生き生きとした緑。あとき、後部座席で、私は緊張とエネルギーの固まりでした。興奮と緊張が体の中で沸き立ちました。私の元気にぴったりの北海道。きつとうまくいく、という予感がしました。

北海道様、あなたとともに過ごした一年は素晴らしかった。あなたの山に登り、湖で泳ぐ。川を探索し、水田に沿って走る。海辺で踊り、木に登る。あなたの魅力は私を捉えて離しません。聞いてきたのは厳しく凍てつく暗い冬の話。でも実際に私を迎えてくれたのは、まばゆい雪と息を飲む夕日でした。そして重いコートを脱ぎ捨てて、生き生きとした春の衣装を身にまとったあなたは、まるで懐かしい友と再会したよう。あなたの持つすべての色が好きです。

北海道様、私たちのこれからはどうなっていくでしょう。私の心に入り込んだあなたが、この先心から出ていくことはありません。ここに根を下ろし、あなたは私のものだと言ってもいいですか。この柔らかい大地で一生を過ごしても？ それともあなたのような場所を求めて地球をさまよいますか。その答えは時だけが知っている。でも、愛しい北海道様、確かなことが一つあります。それは私たちの絆が時や場所の力を越えるほど強い、ということです。

(訳:宮地晶子)

英語教育指導員 宮地晶子の

エイゴのマナビカタ

第92回

英語発表

東中祭(東川中学校の学校祭)の出し物に英語発表があります。夏休み前から「どんな出しものにしよう」「誰が選ばれるだろう」「小道具はどうしよう」と、考えることがいっぱいです。

今年の2年生は狂言「毒のつぼ」。3年生は落語「動物園」。これは、死んだトラの身代わりをするアルバイトの話。最初の難関は出演者選び。夏休み明け後すぐに学級予選、学年予選を行います。意欲的な子や英語を好きな子には出演させたい。でも他の係との兼ね合いもあり、選ぶのはなかなか大変です。そして

決まったらすぐ発表練習。本番までは、一週間ほどしかありません。発音練習と発表指導が同時進行です。

私がこだわるのは発音。自然に通じる英語です。この時一緒に指導してくれるのが英語指導助手のカリンとステシーの2人。大助かりです。たかが英語発表、されど英語発表。これをきっかけに英語をもっと頑張ろう、と思う生徒が出てきます。発音が劇的に良くなる生徒もいます。何が将来を決めるか分かりません。

それにしても、困るのは小道具。今年はトラのかぶりものがない。夏前から会う人ごとに「トラ持ってませんか」...?? 普通は持ってませんよね。でも東川小学校の小山田教頭先生から「あるよ」と心強い一言。実は昨年金髪のかつらをお借りしました。いえいえ、教頭先生がコスプレをお好きなわけではありません。芸歴が長い(?)、いえいえ教育熱心な先生ほど、小道具をたくさんお持ちなのです。これホントの話。他に「トラのパンツ」を持っている先生も発見。生徒はなんとかトラになりました。後日お礼を申し上げると「ロバもあるよ」。「むむ、来年は『王様の耳はロバの耳』でいくか?」と思った瞬間でした。

くらし Network ネットワーク

東川町役場	82-2111
改善センター(公民館)	82-3200
文化交流館	82-4245
文化ギャラリー	82-4700
B&G海洋センター	82-4600
町立診療所	82-2101
東川町社会福祉協議会	82-7505
大雪消防組合東消防署	83-0119
道草館	68-4777

11月の行事

- 3日(土) 第22回少年剣道大会(前9時、B&G東川海洋センター)
町民総合文化祭芸能発表会(前8時半、農村環境改善センター)
- 17日(土) 第36回東川町社会福祉大会(前9時、農村環境改善センター)
- 28日(水) 東川養護学校開校30周年記念学校公開(前9時半、東川養護学校)

人のうごき 9月16日~10月15日

(敬称略、掲載はご承諾をいただいております)

お誕生

生まれた子	父	母	行政区
まきの 牧野 恵樹	泰介	やよい	上岐登牛
えんどう 遠藤 叶々	功規	和美	17区
ふくい 福井 碧斗	陽輔	里佳	南町2丁目

おくやみ

亡き人	歳	届出人	行政区
八木橋 マツ	92歳	八木橋 明	6東区
早勢 勇	89歳	早勢 幸三	22区
松田 與一	88歳	松田 弘子	13南区
丸山 月子	69歳	丸山 恭弘	17区西町
湯浅 武	79歳	湯浅 寛子	12区

ご結婚

新郎	新婦	行政区
植田 敦	岡田 聡美	北町2丁目

人口・世帯数 9月末日現在

人口	7,952人(前月比+6人)
男	3,737人(前月比+3人)
女	4,215人(前月比+3人)
世帯数	3,435戸(前月比+11戸)
出生	4人
死亡	8人
転入	19人
転出	15人

※7月9日施行の住民基本台帳法改正によって外国人住民も含まれるようになりました。

税務課から

お問い合わせは税務収納室 ☎
(内線1211・124)

11月30日は町税第3期の納期限です

町税(町道民税、固定資産税)の第3期分の納期限は11月30日(金)です。口座振替を利用しては、あらかじめ指定された預貯金口座の残高を確認し準備をしておきましょう。

町税は、町の根幹となる大切な自主財源です。税金の公平な負担と貴重な自主財源確保のため、納期限内の納付を忘れないようご協力をお願いします。

納付が遅れると督促状が送付され、延滞金が掛かる場合もあります。滞納が続くと財産調査や滞納処分(給料、銀行預金の差し押さえ、不動産、動産の公売など)を

実施する場合がありますので、ご留意願います。

特別な事情があつて納期限までに納付することが困難な場合は、必ず納付相談をしてください。納税猶予、分割納付や、事情によっては減免になる場合もあります。

▼延滞金の発生にご注意ください
延滞金は、税(料)金が納期限後に納付された場合、その納期限の翌日から納付された日までの日数に応じて、一定割合で徴収されます。納期限内に納付した方との実質的な負担の公平と、納期限内納付の促進を図るため設けられています。

納期限までに納付を済ませるか、特別な事情があつて納期限までの納付が困難な場合は、必ず納付相談をしてください。

○延滞金の算定方法
本来納めるべき額に、納期限の

翌日から納付の日までの日数に応じて「年14・6%」(ただし納期限の翌日から1カ月を過ぎる日までは「年7・3%」)と「前年の11月30日における日本銀行法に規定する商業手形の割引率に4%を加えた割合」のいずれか低い方の割合を使用します。24年は4・3%を乗じた額になり、1000円未満の端数を切り捨て千円から徴収します。

▼口座振替をご利用ください
納税に口座振替を利用すると、納めに行く手間が省け、納め忘れも防ぐことができます。口座振替

滞納金発生の日数

滞納額	延滞金発生までの日数
1万円	おのおの 271日
2万円	〃 146日
3万円	〃 104日
4万円	〃 84日
5万円	〃 71日
10万円	〃 46日

固定資産の異動申告をお忘れな

固定資産税は毎年1月1日現在の土地、家屋、償却資産に課税されます。所有状況の異動があつた時は申告や届け出が必要な場合があります。正しく公平な課税をするため、平成24年中に家屋の新築、増築及び取り壊しがあつた場合など次のとおり申告してください。

◆家屋の異動申告

◆対象となる家屋
平成24年1月1日から同年12月31日までに完成、増・改築、取り壊し(予定含む)の家屋(役場に建築確認申請等提出済みの家屋、既に登記済みの家屋等を除く)。

◆住宅用地の異動申告

住宅用地は税負担軽減の特例措

◆申告期限

平成24年11月30日(金)

◆その他

車庫や物置であつても10平方メートル以上の床面積があれば固定資産税の対象となります(壁のないカーポート等は対象外)。

置等があります。23年中に異動があった場合は、同25年1月末まで申告してください。

①住宅用地として使用されている土地の面積や用途などに異動があった場合②住宅用地から住宅用地以外の土地に変更した場合③住宅用地以外の土地から住宅用地に変更した場合。

年末調整説明会を開きます

年末調整の時期に合わせて、事業主等給与支払い者を対象に年末調整説明会を開きます。

年末調整の仕方、源泉徴収票など法定調書の書き方、各種控除の取り扱い方についてご説明します。会場では必要な諸用紙の交付もしますので、ぜひ出席ください。

年末調整とは給与の支払い者が支払った従業員等の源泉徴収額を精算する大切な手続きです。

日時 11月21日(水)午後2時から(受け付け開始は午前1時半)

場所 役場大会議室(3階)

定住促進課から

各種届け出は住民室☎(内線111)、住宅のことは住まい室☎(内線115、116)

国民年金保険料の納期限延長(後納)制度がスタート

国民年金は、20歳から60歳に到達するまでの間、480月(40年間)保険料を納めることで、65歳から満額の老齢基礎年金を受け取ることができる基礎年金保険制度です。

しかし保険料を納めなかった期間、国民年金の資格取得など届出忘れで資格期間が足りない場合、将来の年金受給額が少なくなり、または年金を受給できなくなってしまう(保険料納付済みまたは免除等を合わせた期間が300月(25年間)未満の場合)。

このような事態を避けるため、国民年金の保険料を納めることができる期間が従来の過去2年間から、10年間にさかのぼって支払い可能となる後納制度が始まりました(10月1日改正)。

具体的には、2002(平成14)年10月以降納めていなかった保険料でもさかのぼって納めることができるようになったのです(ただし既に老齢基礎年金を受け取っている方は納めることはできません)。

後納保険料を納付するためには、事前申し込みの審査が必要になります。審査結果によっては、後納制度をご利用いただけない場合もあります。

▼注意事項
①過去3年間以前の後納保険料には、当時の保険料額に加算額が

つきます②後納を利用する場合は最も古い未納分から順に納めていただきます③後納を利用いただける期間は、10月から平成27年9月までの3年間です④一部免除となつた期間のうち、未納となつていない期間も後納の対象となります。

お問い合わせは地域づくり推進室☎(内線261)

お問い合わせは地域づくり推進室☎(内線261)

お問い合わせは地域づくり推進室☎(内線261)

お問い合わせは地域づくり推進室☎(内線261)

お問い合わせは地域づくり推進室☎(内線261)

お問い合わせは地域づくり推進室☎(内線261)

お問い合わせは地域づくり推進室☎(内線261)

お問い合わせは地域づくり推進室☎(内線261)

お問い合わせは地域づくり推進室☎(内線261)

お問い合わせは地域づくり推進室☎(内線261)

お問い合わせは地域づくり推進室☎(内線261)

お問い合わせは地域づくり推進室☎(内線261)

お問い合わせは地域づくり推進室☎(内線261)

お問い合わせは地域づくり推進室☎(内線261)

つきます②後納を利用する場合は最も古い未納分から順に納めていただきます③後納を利用いただける期間は、10月から平成27年9月までの3年間です④一部免除となつた期間のうち、未納となつていない期間も後納の対象となります。

お問い合わせは地域づくり推進室☎(内線261)

お問い合わせは地域づくり推進室☎(内線261)

お問い合わせは地域づくり推進室☎(内線261)

お問い合わせは地域づくり推進室☎(内線261)

お問い合わせは地域づくり推進室☎(内線261)

お問い合わせは地域づくり推進室☎(内線261)

お問い合わせは地域づくり推進室☎(内線261)

お問い合わせは地域づくり推進室☎(内線261)

お問い合わせは地域づくり推進室☎(内線261)

お問い合わせは地域づくり推進室☎(内線261)

お問い合わせは地域づくり推進室☎(内線261)

お問い合わせは地域づくり推進室☎(内線261)

お問い合わせは地域づくり推進室☎(内線261)

お問い合わせは地域づくり推進室☎(内線261)

お問い合わせは地域づくり推進室☎(内線261)

お問い合わせは地域づくり推進室☎(内線261)

お問い合わせは地域づくり推進室☎(内線261)

お問い合わせは地域づくり推進室☎(内線261)

お問い合わせは地域づくり推進室☎(内線261)

お問い合わせは地域づくり推進室☎(内線261)

お問い合わせは地域づくり推進室☎(内線261)

お問い合わせは地域づくり推進室☎(内線261)

お問い合わせは地域づくり推進室☎(内線261)

お問い合わせは地域づくり推進室☎(内線261)

お問い合わせは地域づくり推進室☎(内線261)

お問い合わせは地域づくり推進室☎(内線261)

お問い合わせは地域づくり推進室☎(内線261)

お問い合わせは地域づくり推進室☎(内線261)

お問い合わせは地域づくり推進室☎(内線261)

お問い合わせは地域づくり推進室☎(内線261)

お問い合わせは地域づくり推進室☎(内線261)

お問い合わせは地域づくり推進室☎(内線261)

お問い合わせは地域づくり推進室☎(内線261)

お問い合わせは地域づくり推進室☎(内線261)

お問い合わせは地域づくり推進室☎(内線261)

お問い合わせは地域づくり推進室☎(内線261)

お問い合わせは地域づくり推進室☎(内線261)

お問い合わせは地域づくり推進室☎(内線261)

お問い合わせは地域づくり推進室☎(内線261)

お問い合わせは地域づくり推進室☎(内線261)

お問い合わせは地域づくり推進室☎(内線261)

お問い合わせは地域づくり推進室☎(内線261)

お問い合わせは地域づくり推進室☎(内線261)

お問い合わせは地域づくり推進室☎(内線261)

お問い合わせは地域づくり推進室☎(内線261)

お問い合わせは地域づくり推進室☎(内線261)

お問い合わせは地域づくり推進室☎(内線261)

お問い合わせは地域づくり推進室☎(内線261)

お問い合わせは地域づくり推進室☎(内線261)

お問い合わせは地域づくり推進室☎(内線261)

お問い合わせは地域づくり推進室☎(内線261)

お問い合わせは地域づくり推進室☎(内線261)

お問い合わせは地域づくり推進室☎(内線261)

お問い合わせは地域づくり推進室☎(内線261)

お問い合わせは地域づくり推進室☎(内線261)

お問い合わせは地域づくり推進室☎(内線261)

お問い合わせは地域づくり推進室☎(内線261)

お問い合わせは地域づくり推進室☎(内線261)

お問い合わせは地域づくり推進室☎(内線261)

お問い合わせは地域づくり推進室☎(内線261)

お問い合わせは地域づくり推進室☎(内線261)

お問い合わせは地域づくり推進室☎(内線261)

お問い合わせは地域づくり推進室☎(内線261)

都市建設課			
入札日	設備名等	請負業者	請負価格(税込み、千円)
9月20日	東川町特定地区公園整備実施設計委託業務	旭川設計測量株	3,780
"	西部処理区管渠(かんきょ)新設工事(第3工区)	株藤田組	18,270
9月27日	平成24年度公営住宅西8号団地A3居住性向上型内部改修工事	株小岩組	6,300
"	定住促進住宅(えぼつく102団地)建設工事	株小岩組	17,850
"	定住促進住宅(新栄団地)建設工事	株門間建設	18,900
"	定住促進住宅(リベラルファーム東川)建設工事	株谷地建設	19,845
"	上岐登牛道路改良工事(第3工区)	株花本建設	19,950
"	道道旭川旭岳温泉線防犯灯設置工事(西部地区)	株東川電気工事	23,100

工事・委託の入札結果のお知らせ			
入札日	設備名等	請負業者	請負価格(税込み、千円)
9月20日	東川町特定地区公園整備実施設計委託業務	旭川設計測量株	3,780
"	西部処理区管渠(かんきょ)新設工事(第3工区)	株藤田組	18,270
9月27日	平成24年度公営住宅西8号団地A3居住性向上型内部改修工事	株小岩組	6,300
"	定住促進住宅(えぼつく102団地)建設工事	株小岩組	17,850
"	定住促進住宅(新栄団地)建設工事	株門間建設	18,900
"	定住促進住宅(リベラルファーム東川)建設工事	株谷地建設	19,845
"	上岐登牛道路改良工事(第3工区)	株花本建設	19,950
"	道道旭川旭岳温泉線防犯灯設置工事(西部地区)	株東川電気工事	23,100

工事・委託の入札結果をお知らせします。

お問い合わせは地域づくり推進室☎(内線261)

お問い合わせは地域づくり推進室☎(内線261)

お問い合わせは地域づくり推進室☎(内線261)

お問い合わせは地域づくり推進室☎(内線261)

お問い合わせは地域づくり推進室☎(内線261)

お問い合わせは地域づくり推進室☎(内線261)

お問い合わせは地域づくり推進室☎(内線261)

お問い合わせは地域づくり推進室☎(内線261)

お問い合わせは地域づくり推進室☎(内線261)

お問い合わせは地域づくり推進室☎(内線261)

お問い合わせは地域づくり推進室☎(内線261)

お問い合わせは地域づくり推進室☎(内線261)

お問い合わせは地域づくり推進室☎(内線261)

お問い合わせは地域づくり推進室☎(内線261)

お問い合わせは地域づくり推進室☎(内線261)

お問い合わせは地域づくり推進室☎(内線261)

お問い合わせは地域づくり推進室☎(内線261)

お問い合わせは地域づくり推進室☎(内線261)

お問い合わせは地域づくり推進室☎(内線261)

「タマゴマンは中学生」シリーズ (いずれも北海道新聞社刊) など
日時 11月16日(金) 午後6時20分
から

場所 農村環境改善センター
講師 詩人作家、坂本勤さん
入場料 200円(当日券あり)
その他 無料託児あり
申し込み・お問い合わせ 実行委員会事務局の岡野さん(東川小学校内) ☎82-2425

進むミネラルウォーター工場建設、従業員募集も開始

【大雪山水源保全センター】忠別湖遊水広場の隣接地に建設中の(株)大雪山水源保全センター(本社・東川、吉田洋一社長、資本金5千万円)は本社ポトリング工場の軀(く)体工事が着々と進み、本体の姿を見せ始めました。12月上旬には完成、プラント搬入を終え、同月中旬から試験操業。来年1月からミネラルウォーターの生産・製品出荷を開始する予定です。新会社では、工場建設の進展に伴って、従業員募集も開始しました。

「コープさっぽろ」ブランドの大雪山岳源水ミネラルウォーター製品を製造するため、今年3月生産協同組合コープさっぽろ(札幌大見英明理事長)、(株)東洋実業(同、横田正弘社長)と東川町、

東川町農協の4者が共同出資して発足しました。

主な募集内容は次の通り。
職種 ミネラルウォーターのポトリング生産全般ライン労働
募集 10人
雇用形態 パート(1年ごと更新、試用期間4カ月)
性別・経歴・年齢 とともに不問
賃金 時間給(719円)
勤務時間 週30時間(要相談)
休日等 週休2日制(シフト勤務)、年休10日(6カ月経過後)採用日 未定
社会保険 各種保険加入(雇用、労災、健康、厚生年金)

定年 60歳(65歳まで再雇用あり) その他 自家用車通勤(通勤手当あり)、年休あり、就業規則あり
応募 事前連絡の上、履歴書を送ってコープさっぽろ旭川地区本部(〒070-0825、旭川市北門町14-2144-129)まで郵送、担当国井さん ☎080-1970-7848、Eメールは akuni.0819@gmail.com

調停制度をご利用ください

旭川地方・家庭裁判所 裁判所の調停制度は、身近な争いを当事者間の話し合いによって裁判によらずに解決できる手段です。今年90周年を迎えました。

話し合いによって紛争を解決しようとする場合、原則として民事調停(金銭の貸し借り、交通事故の損害、建物の明け渡しなど民事の争いが対象)の場合、簡易裁判所、家事調停(離婚、離縁、遺産分割など家庭内の争いが対象)の場合は家庭裁判所に申し立てることが必要です。

「申立書」に基づいて、調停委員会(裁判官または調停官1人と調停委員2人以上)が当事者双方の言い分を聞き、問題を解決できるように助言、あっせん、解決案の提示を行います。調停が成立した場合は合意を守らない相手に対して強制的に義務を守らせることが出来ます。

裁判員制度の実施状況がまとめられました

旭川地方・家庭裁判所 2009(平成21)年5月21日から実施となった裁判員制度は、今年5月で3年が経過しました。その間同制度に従って選任された裁判員は全国で2万944人、補充裁判員は7千630人、判決が言い渡された被告は3千801人に上りました。

了日数は、61.2%が4日以内。審理の内容は、裁判員の61.3%が「理解しやすかった」、評議は71.7%が「十分に議論できた」と回答しています。

裁判員に選ばれた前「あまりやりたくなかった」「やりたくなかった」と思っていた方は52.5%。裁判を経験した後では95.4%が「非常によい経験をした」「良い経験と感じた」と回答しています。詳しくは裁判員制度のホームページをご覧ください。

裁判員候補者の名簿記載通知をまもなく発送します

旭川地方裁判所 平成25年の裁判員候補者名簿に登録された方に対して11月中旬に名簿記載通知(名簿に記載されたことのお知らせ)を送ります。来年2月から翌年2月ごろまでの間に裁判所にお越しただき、裁判員に選ばれる可能性があることを事前に伝え、あらかじめ心積もりをしていただくためのものです。

この段階ではまだ具体的な事件の裁判員候補者に選ばれたわけはありません。裁判所にお越しただきたく場合は、別途お知らせします。登録された方に対して名簿記載通知のほか、調査票をお送りします。

申し込み 要予約

料金 無料
予約・お問い合わせ 旭川地方事務局総務課(旭川市宮前通東415番31) ☎38-1111

登記の申請相談が予約制に変わりました

旭川地方事務局 登記の申請に関する相談が11月から予約制に変わりました。不動産登記(所有権移転、抵当権抹消登記等)、商業・法人登記(会社設立、役員変更登記等)の申請書作成に関する相談は、電話などで事前予約の相談が優先されます。予約なしの相談の場合、事前に予約している相談を優先しますのでご理解をお願いします。

法務局休日なんでも相談所を開設します

旭川地方法務局 法務局が取り扱う登記、戸籍・国籍、供託、人権擁護業務などに関する疑問、相談にお答えします。回答は法務局職員、人権擁護委員、司法書士、土地家屋調査士です。

家事家計講習会を開きます

旭川友の家 新たな年を迎えるに当たって家計簿をつけてみましょう。予算を決めて家計を仕分ければ、家計をすっきり回すことも簡単。家計をやりくりするヒントを満載してお伝えします。

日時 11月15日(木) 午前10時~同11時半
場所 共生サロンこころん(東町

す。裁判員候補者となることを辞退したい場合は、調査票に記載、返送することなどによって、あらかじめ申し出ることが出来ます。

辞退申し出が出来る時期、期間等に対しては、何らの制限も設けていません。調査票で辞退を申し出ない場合でも、実際の事件で裁判員候補者に選ばれた時にお送りする質問票で辞退を申し出、または裁判当日の選任手続き時に辞退を申し出ることも可能です。

調査票について

調査票は、裁判員候補者の方の事情を早期に把握し、回答の内容によって1年を通じて明らかに辞退が認められる場合には、裁判所に出向く必要がないようにして候補者の方の負担を軽減するためのものです。

お尋ねする項目は①裁判員になることが出来ない職業に就いているか②1年を通じて辞退希望の有無、理由③月の大半に渡って裁判員となるのが困難な特定の月における辞退希望の有無、理由です。各回答項目に当てはまらない場合は返送の必要はありません。裁判員候補者名簿は、市区町村選挙管理委員会が選挙人名簿からくじで無作為に抽出した名簿を基に全国の地方裁判所で作成します。

北海道最低賃金
北海道内で事業を営む使用者、その事業場で働くすべての労働者(臨時、パートタイマー、アルバイト等を含む)に適用される最低賃金(地域別)が10月18日から改定になりました。
時間額 719円 (10月18日から)
厚生労働省、北海道労働局、労働基準監督署(支署)

雇用している事業は、法人、個人化を問わず加入を義務付けられています(農林水産業の一部を除く)。

労働者が安心して働ける職場になるよう、まだ加入していない事業主の方はお近くの労働基準監督署、公共職業安定所(ハローワーク)にご相談ください。

旭川労働基準監督署 ☎35-5901(旭川市宮前東4155-31、旭川合同庁舎内)、旭川公共職業安定所 ☎51-0176(旭川市春光町10-58)

来年1月から家事事件の手続きが新しくなります

旭川地方裁判所 来年1月から家事事件手続法が施行され、家事事件(家事審判、家事調停)に関する手続きが変わります。

家事事件とは、夫婦間の紛争や青年後見など家庭に関する事件のことをいいます。このうち家事審判は裁判官が判断し決定する手続

日時 12月8日(土) 午前10時から午後4時
場所 フィール旭川7階特設会場(旭川市1条8丁目)

日時 11月15日(木) 午前10時~同11時半
場所 共生サロンこころん(東町

公営住宅、特定公共賃貸住宅の入居者募集

定住促進課

受付期間	11月1日(木)～同月13日(火)
受付場所	定住促進課住まい室
募集戸数	2戸
お申し込みに必要なもの	1.入居申込書 2.住宅等状況申告書 3.所得の状況が確認できる書類(所得証明、源泉徴収票など) 4.地方税の滞納がないことを証明する書類(今年1月1日現在町内に住所があった方は同意書で可) 5.世帯全員分の住民票(町外の方のみ)、本籍地の表示は不要 6.その他必要と認める書類 7.印鑑 ※下線のついている書類は、定住促進課住まい室に用意してあります。 ※3、4の書類は入居予定者の中で所得のある方全員分を提出してください。

●公営住宅

募集団地	場所	戸数・家賃	建築年・構造・設備等	その他
① 清流団地A4 3LDK (70.6㎡)	西町1丁目20番	・1戸(1階) ・21,600円～ 39,800円	・平成元年 ・セラミックブロック造り2階建て ・ユニットバス付き ・物置付き、駐車場1台 ・ベットの認められません	・調理器、暖房機は各自用意 ・自治会管理の共同灯、ポンプ電気代は別途
入居資格	町内に住所または勤務地を有する方、本町に居住を希望されている方で次の要件に該当する方 1. 同居または同居しようとする親族(婚約中の方なども含む)がいる方 ・上記団地①は原則4人以上 ※一定の要件(昭和31年4月1日以前生まれ等)に該当する場合に限り単身での入居が可能 2. 税金等の滞納がない方 3. 法の規定により算出した月額所得(世帯全員分)が15万8千円以下 ※次のいずれかの要件に該当する場合は、月額所得(世帯全員分)が21万4千円以下となります。 ・1956(昭和31)年4月1日以前に生まれた方で、かつ同居者のいずれもが同年4月1日以前生まれ、または18歳未満の方がいる場合 ・小学校就学の始期に達するまでの方がいる場合 ・身体障がい等級1級から4級までの方がいる場合 ・精神障がい等級1級から2級までの方がいる場合、知的障がい(精神障がいの程度に相当)の方がいる場合 ・ハンセン病療養者の方などがいる場合			

●特定公共賃貸住宅

募集団地	場所	戸数・家賃	建築年・構造・設備等	その他
① 南団地B3 3LDK (80.9㎡)	南町1丁目6番	・1戸(2階) ・56,300円～ 74,400円	・平成11年 ・鉄筋コンクリート造り2階建て ・浴室(ユニットバス付き) ・物置付き ・ベットの認められません	・ガス調理器、給湯温水ボイラー、灯油暖房 ・調理器、暖房機は各自用意 ・自治会管理の共同灯、ポンプ電気代は別途 ・駐車場1台
入居資格	町内に住所または勤務地を有する方、本町に居住を希望されている方で次の要件に該当する方 1. 同居する親族がいる方 ・上記団地①については原則4人以上 2. 収入金額が国で定める収入基準の範囲内の方、または入居後所得の上昇が見込まれる方 ※詳細はお問い合わせください			

その他 入居申し込み者または同居親族が「暴力団員による不当な行為の防止等に関する法律」第2条第6号に該当する場合には、入居することはできません。

選考方法 公営住宅等入居者選考委員会を開催し、入居者を決定します。

入居予定日 今年11月末日(期限までの入居が要件)

敷金 家賃の3ヵ月分

連帯保証人 入居者と同程度以上の所得金額のある方2人(2人の保証人がいない場合は入居取り消し)

お問い合わせ 定住促進課住まい室 ☎82-2111 (内線115、116)

自衛官の募集

自衛隊旭川地方協力本部南地区隊
自衛官候補生を募集しています。
自衛官候補生(男子)
資格 日本国籍を有し、18歳以上
27歳未満の男子(25年4月1日現在)
受け付け 年間を通じて
試験日 受け付け時に通知
会場 陸上自衛隊旭川駐屯地(旭川市春光町)
お問い合わせ 南地区隊 ☎22-0648、町内募集相談員の小野利昌さん ☎82-3737、同樽井博行さん ☎82-4702

愛情点検で快適な冬を!

(社)日本電機工業会
電気毛布、電気カーペット、電気ミニマットなど電気暖房器具は使う前に安全点検を。
●表面が部分的に変色していませんか。
●電気毛布のヒーター線に、重なり、ループ状、折りぐせはありませんか。
少しでもおかしいと思ったら、ご使用を中止してください。
●会員各社へのお問い合わせ
▼シャープ(株) ☎0120-078-1178 ▼象印マホービン(株) ☎0120-266-128 ▼東芝ホームテクノ(株) ☎0120-622-245 ▼パナソニック(株) ☎0120-878-365 ※三洋電機製はこちら ☎0857-21-2275 ▼日立アプライアンス(株) ☎0120-3121-111 ▼(株)富士通ゼネラル ☎0120-089-888 ▼富士電機(株) ☎0120-12-6504 ▼三菱電機(株) ☎0120-139-365 ▼(株)ユイニング(旧森田電工) ☎0120-911-597

社協だより

温かい善意ありがとうございました。
9月16日から10月15日までにご寄付をいただきました方は次のとおりです。
《香典の返礼にかえて》
10区 南波美智代様
13南区 松田 弘子様
17西区 丸山 恭弘様
西区 八木橋 明様
北町3丁目 水野 司様
今月のくらしの相談日
毎月第3木曜日午後1時半から同4時まで社協相談室で応じています。秘密は守られます。今月の相談日と相談員は次のとおりです。
11月15日 山口佐知子

各種大会成績

【水泳】

◆第9回北海道スポーツ少年団水泳交流大会兼特別泳力検定会(9月23日・オホーツク健康プールステア)
◇自由形(25℃)
▼女子3年生 ③菊地那月⑤鷲見莉子
▼男子2年生以下 ①丸一叶人
▼同5年生 ①紺野碧依
◇背泳ぎ(25℃)
▼男子2年生以下 ①丸一叶人
▼同3年生 ②田代廉人
◇平泳ぎ(25℃)
▼女子3年生 ①菊地那月
▼男子5年生 ①紺野碧依
◇背泳ぎ(50℃)
▼男子5年生 ⑤紺野碧依
◇バタフライ(同)
▼男子5年生 ④鷲見圭飛
◇メドレー(200℃)
▼男子5、6年生 ⑤東川水泳少年団(鷲見圭、佐藤、武田、山崎)

【剣道】

◆第18回ななかまど杯少年剣道大会(10月21日・旭川市総合体育館)



【団体戦】

▼小学生高学年の部 ③東川錬成館A(杉山太一、長谷部光紀、今村侑平、猪股ひかり、七尾芳昌)
【個人戦】
▼小学生1、2年生の部(男女) ①窪田慎二(東川錬成館)
▼中学生女子の部 ②照井瑚佑覇(東川剣龍会)=全道スポーツ少年団交流大会に出場
◆第17回十勝大平原全道少年剣道錬成大会(10月14日・帯広市総合体育館)
【団体戦】
▼中学女子の部 ①東川剣龍会(松山瑞希、照井瑚佑覇、尾上舞(永山南)、照井杜稀矛、福山南(西神楽))
◆第66回旭川地区体育の日記念剣道大会(10月8日・旭川市総合体育館)
【団体戦】
▼小学生高学年の部 ②東川錬成館(杉山太一、長谷部光紀、今村侑平、猪股ひかり、七尾芳昌)
▼中学女子の部 ③東川中(照井杜稀矛、木村友紀、浦崎優海音)
▼一般女子の部 ①東川剣龍会(小林千紘、照井倭玉瑠、坂垣奈美(東光道場))
旭川神社祭少年剣道大会(10月8日・旭川神社)
【個人戦】
▼中学女子の部 照井瑚佑覇(東川剣龍会)
◆第50回オホーツク圏青少年剣道大会(8月12日・紋別市スポーツセンター)
【個人戦】
▼中学女子の部 ①照井瑚佑覇(東川剣龍会)

【団体戦】

▼同 ③東川中(照井杜稀矛、浦崎優海音、照井瑚佑覇)

【ミニバレー】

◆ミニバレー誕生40周年記念第24回北海道新聞社杯道北大大会(9月30日・旭川市忠和公園体育館)
【男女混成】▼②東川すど一組▼60歳以上
③東川ブラック

【サッカー】

◆旭川・道北地区チャレンジリーグ戦(10月21日・旭川市花咲球技場など)
コンサドーレ旭川2nd(U-13) 1-0
旭川広陵中
=3連勝で来年度道北ブロックカプスリーグに昇格

東川町文化ギャラリー展示案内

東町1丁目19-8 ☎82-4700

- 11月3日(土)まで
- ・第42回東川町総合文化祭作品展
- 同月5日(月)～同月21日(水)
- ・三軌会写真部支部展
- 同月23日(金)～12月9日(日)
- ・第24回MOA美術館東川児童作品展
- ・中野實「西国33カ所巡り」写真展
- ・第21回林忠彦賞受賞記念写真展
- ・二小親子ふれあい写真展(親子ふれあい写真展のみ6日(木)まで)

※11月4日(日)、22日(木)は作品入れ替えのため休館



子育てチャンネル

広告宣伝

日本でスーパーやコンビニへ買い物に行くたびに思うこと：それはどの店内でも子供の目に止まりやすい場所に、人気のキャラクターが登場している商品や、「おまけのおもちゃ」を「ウリッ」にした菓子などがたくさん並んでいることです。

わが家では、そのマーケティング戦略にハマられまい、と子供を売り場から遠ざけていた日々がありました。現在5歳になる娘は、「スーパーへ買い物に行くと決まって「ちよっとお菓子みてくる」と始まりません。」「今日はお菓子買わない、という約束だよ!!」。で、その数分後「これ、おいしそうなのふりかけだよ」と娘が手にしているのは、彼女のお気に入りテレビ漫画のキャラクター、「プリキユア」がパッケージになっている「ふりかけ」。もちろんこれも私たちに却下さ

れ、涙目になります。

気が付けばスーパーの至る所で目にするキャラクターパッケージ。驚いたことに、クリスマスや雛祭りが近づくと、キャラクターを「ウリッ」にして子供が飛びつきそうなケーキの広告まで出回ります。

娘は今年、某ファストフードレストランのおもちゃ付きランチセットの存在を知ってしまいました。

その景品はしばらくすると様変わりする、というのを広告で知った彼女は、それ以来おもちゃ欲しさにそのレストランへ行きたがりです。「誕生日に連れて行ってあげるから、それまで待ってね」などと言えば、娘は喜ぶでしょう。



安上がりな誕生日ランチ、と親の私も喜びたいところですが…。

親の責任は大きいですが、誕生日までにはきつと彼女の気持ちが変わることを期待しつつ、広告宣伝を批判し、そのせいにばかりしてはいますが、世界に類のない広告宣伝大国ニッポン。なんとかならないものでしょうか。

私の国イギリスでも、当然このファストフード系列店にはたくさんあります。おもちゃ付きランチセット商品

という商売の仕方が子供へ与える影響を懸念し、その是非が以前から大人たちの間で議論されてきました。そして最近の傾向として、景品をおもちゃから児童書に変更する取り組みを行っているようです。

景品を餌にする、という

商売に変わりはありませんが、少なくともイギリスでは、この企業や多くの親たちは、社会が子供を育てる責任や社会の課題に目を向けているのではないのでしょうか？ 実際、格差社会がますます問題となるイギリスでは、児童書がほとんどない家庭も多いのです。

イギリス国内では、子供を取り巻く食品、おもちゃ、サービス、子供をターゲットにしたテレビCMは規制されています。このような取り組みを行っている国はイギリスのほか、世界中にたくさんあります。これほどまでに規制がされていないのは先進国の中では日本くらいなのではないでしょうか？ 日本ではあまり議論にならず、問題視する大人が不足しているのかもしれないですね。

さて今年の娘の誕生日、どこで食事になることやら…。

ギャリー・ローソン



介護する、介護される、そして支えること あなたならどうします？ 突然やってくる在宅介護

高齢化社会が進む中、家族の在宅介護問題は日を追うごとに大きな問題になりつつあります。ある日突然、あなたの大切なパートナー、家族の誰かを在宅介護する必要性に迫られたら…。今就いている仕事を辞めて介護することが出来るでしょうか。どこに何を相談すると良いのでしょうか？ そんな時、介護支援グループ「ぼだい樹の会」は、町保健福祉課、町社会福祉協議会と三位一体となって在宅介護をする方の悩みと相談、支援などに当たっています。

それは一本の電話から始まりまし
た。

「お母さんが倒れた」。脳梗塞（こうそく）で倒れた母は、左半身まひで寝たきりの状態となったまま病院から自宅へ戻ってきました。予想も考えもしていなかった母の在宅介護が、こうして突然やってきたのです。

介護の方法は、テレビドラマで見
た程度。介護保険という制度の内容も分からない状態の中で、在宅介護が待ったなしで始まりました。

介護はテレビドラマとはまったく違
っていました。昼も夜も大声で叫び、話すことといたらお墓とあの世の話ばかり。最初は毎日が母との格闘でした。

介護は24時間労働。静かに寝てい
るだけだと思っていたら、突然動く手の方で障子を叩き、破り、枕を食いちぎります。スプーンで口元へ食

事を入れると、まひ側の口元からほ
とんどがこぼれ落ちてしまいました。

大柄だった母のおむつ交換の時には
途中で失禁して布団の上は便だらけになることも。肉体的にも精神的にも、ストレスが急激に溜まっていきました。

そんな中、保健師さんが訪問して
くれるようになり、介護保険の利用介護の仕方、介護者の会も紹介してくれました。とても助かりました。ようやく私自身の不安が急激に薄れていきました。

気持ちに余裕が生まれたためか、
少しずつ学習効果が上がリ、介護される側の気持ちもちょっぴり理解出来るようになって介護の仕方とも変わりました。

母の頑張りもあり、「介護5」の
状態から車椅子での外出、そして晩年には穏やかな日常会話も出来るようになり、87歳で看取ることが出来

たのです。

あなたの在宅介護を支えます

在宅介護はとても大変です。高齢
化社会が日一日と進んでいる今、突然に始まるかも知れません。その現実から逃げることも出来ません。

私の場合は初めての在宅介護でし
たが、介護の工夫や声かけを学ぶことで、「おむつからポータブルトイレの使用へ」「スプーンから箸の使用へ」と生活様様が徐々に改善されました。

それにつれて、母の口元から笑み
がこぼれるようになり、そんな母の姿に介護者として喜びを感じることもありました。

介護者は、その苦勞を周囲になか
なか理解してもらえず、介護を一人で抱え込み、厳しい介護生活になりがちです。

協力者がいないため孤立し、精神

的に徐々に追い込まれ、思い余って
重大な事件に発展する介護悲劇が数多く報道されています。

町内には多くの家族介護者がいま
す。その介護を支えるため、町では保健福祉課内に悩み相談に応える社会福祉室、包括支援センターがあり
ます。家族介護者支援の会「ぼだい樹の会」では、いつでも相談に応じ
ています。

「ぼだい樹の会」は、町内で家族
を介護している方と支援者で作って
いる会です。4年前、男性介護者のための支援を目的に設立し、今年から男女に係わらず支援活動する会として再スタートしました。

家族介護者のための訪問支援、介
護をされている方々が集うサロン活
動を開いています。

サロン活動では、会員同志の交流
さらに支援チームを組んで相談者への介護問題の解決、悩み相談をお引き受けしています。

ぼだい樹の会々長 鶴岡恒男

◇ぼだい樹の会サロン活動の年内日程

日時 ▼第3回 11月5日(月) 午前10時
～正午 ▼第4回 12月3日(月) 午前10時～正午

場所 社会福祉協議会いきいきセンター
お問い合わせ 社会福祉協議会内事務局
(村田さん、室林さん、丸谷さん) ☎82
17505

11月 November

保健カレンダー

お問い合わせ

●保健福祉課保健指導室 ☎82-2111

【11月分】

- 9日(金) ごっくん教室 **申し込み制** 13:00~14:00
乳幼児健診 13:15~
(通知者以外は14:30~)
- 15日(木) 旭川がん検診センター **申し込み制**
特定健診・がん検診センター 7:50集合
- 21日(水) 栄養教室 10:00~13:00
- 22日(木) ノルディック運動教室 **申し込み制** 9:00~11:00
- 28日(水) 児童相談所巡回相談 **予約制**
- 29日(木) 2歳ふれあいルーム **申し込み制** 9:30~12:00
(幼児センター)

※予防接種以外の会場は保健福祉センターです！

【12月分】

- 3日(月) じっくり子育て相談
- 6日(木) 移動献血車来庁
- 7日(金) もぐもぐ教室
乳幼児健診
- 12日(水) 栄養教室

<地域子育て支援センター>

申し込み・お問い合わせ

地域子育て支援センター ☎82-5100

<親子遊び体験教室> **予約制**

- 2日(金) テーマ「運動会制作」……………10:00~11:30
- 30日(金) テーマ「落ち葉制作」……………10:00~11:30

<遊びの広場> 毎週月、火、水曜日プレールーム開放…9:00~12:00

5、6、7、12、13、14、19、20、21、26、27、28日

※27日(火) 午後開放、対象年齢0~1歳…13:00~15:00

※会場は幼児センターです！

<共生サロンこころん>

お問い合わせ

NPO法人こころりんく東川 (東町1丁目) ☎82-2666

- 9日(金) 健康体操教室 **申し込み制** 10:00~11:00
- 11日(日) たすくゼミナール特別編
- 16日(金) ハンドインハンド 10:00~12:00
- 18日(日) 映画上映会ココシネマ 10:00~12:00
- 19日(月) まちの教室 **申し込み制** 10:00~11:30
『食育で子どもとコミュニケーション』
- 20日(火) 自分でできる身体のお手入れ法教室
申し込み制 14:00~15:30
- 21日(水) メンター相談の日 **予約制** 10:00~15:00
- 28日(水) おとなり会 (茶話会) **申し込み制** 14:00~15:00
- 30日(金) 健康体操教室 10:00~11:00

※その他こころん研修会、イコロンチタイム演奏会を予定しています。

おいしい手料理

【小豆かぼちゃぜんざい】

寒くなってきました。日一日と朝晩の冷え込みが厳しさを増す季節だからこそ、ほっこり甘いかぼちゃと小豆を使った簡単おやつで心も体も温めリラックス。



<材 料> (4~5人分)

- かぼちゃ…300g
- 小豆…1カップ
- 水…2カップ
- てん菜糖…適量
- 塩…一つまみ
- 白玉粉…70g
- 豆腐…70g

<作り方>

- ①かぼちゃの硬い皮を切り取り、10個程度に切り分ける。
- ②小豆は鍋で水から炊く。30分間程度して柔らかくなったから、かぼちゃと塩を加え、かぼちゃが柔らかくなるまで炊き、てん菜糖を好みの甘さになるまで加えます。
- ③ポウルに白玉粉と豆腐を同量入れて混ぜこね、白玉粉と豆腐が馴染んだら一口サイズの白玉団子を作ります。白玉団子の形は少し厚みをつけた円盤型に整え、中心部に火が通りやすくなるように、最後に親指で真ん中を軽く一押ししてへこませましょう。
- ④熱湯の鍋に白玉団子を入れてひとゆで。団子が上に浮いてきたら出来上がり。
- ⑤ゆで上がった白玉団子を②の中に加えて出来上がり。

若松 右子さん

【食べて健康・豆知識】

豆腐入りの白玉団子は、白玉粉だけで作る団子に比べて低カロリーです。固くなりにくいので、お子さんのおやつにもお勧めです。

(保健福祉課栄養士 中村弘美)